



- DE LA MATERNELLE AU LYCÉE -

# MUSÉE D'HISTOIRE LOCALE

## DOSSIER PÉDAGOGIQUE

JANVIER À JUILLET 2023



# SOMMAIRE

<b>PRÉSENTATION DU MUSÉE</b>	<b>4</b>
<b>VISITE GÉNÉRALE DU MUSÉE ET DE SES COLLECTIONS</b>	<b>5</b>
<b>VISITE ET ATELIER THÉMATIQUE</b> ÉGYPTE - ÉGYPTOMANIE	<b>6</b>
<b>VISITE ET JEU DE SOCIÉTÉ</b> LES 12 QUARTIERS DE RUEIL	<b>7</b>
<b>VISITE - ATELIER DÉCOUVERTE</b> LES MÉTIERS DU MUSÉE	<b>8</b>
<b>HORS-LES-MURS</b>	<b>9</b>
ÉGYPTE - ÉGYPTOMANIE	
LES 12 QUARTIERS DE RUEIL	
<b>RÉSERVATION</b>	<b>10</b>
<b>BIBLIOGRAPHIE</b>	<b>11</b>



## PRÉSENTATION DU MUSÉE

**Depuis 1982, le Musée d'histoire locale de Rueil-Malmaison est situé dans l'ancienne mairie.**

Il est reconnu « **Musée de France** » en février 2003.

Des vestiges néolithiques à la création de Rueil 2000, de Richelieu à Napoléon III, des activités de blanchisserie à celles de l'Arsenal, le musée se présente comme un espace de compréhension de l'histoire et du patrimoine rueillois.

Autour des collections, l'équipe pédagogique du musée propose aux enseignants et à leur classe de participer à des ateliers ou des visites-découvertes. Ces dernières sont adaptées au niveau des classes et à leur programme scolaire.

**Pour consulter les liens avec les programmes scolaires, nous vous renvoyons à la version numérique du dossier pédagogique :**

*[www.villederueil.fr/fr/musee-dhistoire-locale](http://www.villederueil.fr/fr/musee-dhistoire-locale)*

# VISITE GÉNÉRALE

## – DU MUSÉE ET DE SES COLLECTIONS –



**La visite guidée générale du musée et de ses collections permet aux élèves de découvrir l'architecture du musée, ancienne mairie, et l'histoire de la ville de Rueil-Malmaison** à partir d'une maquette et des objets phares de la collection.

Elle permet aux plus jeunes de découvrir ce qu'est un musée, son utilité et les règles à respecter.

Elle permet aux plus grands de mieux connaître l'histoire de la ville et la diversité de la collection d'un musée d'histoire locale.

### **De la maternelle au lycée**

*Séance de 45 minutes à 1h15 selon le niveau*

*Aucun matériel à prévoir*

# VISITE ET ATELIER THÉMATIQUE

## – ÉGYPTÉ – ÉGYPTOMANIE –

C'est lors d'une collecte d'encombrants en 2000 que des agents municipaux découvrent une momie de l'époque ptolémaïque : cette dernière est déposée par la suite au musée, restaurée et exposée depuis 2016.

**La visite de la salle de la Momie vous permettra de déchiffrer le décor de la momie, de découvrir les techniques d'embaumement et les croyances funéraires de l'Égypte antique mais aussi de comprendre le phénomène de l'Égyptomania aux XIX<sup>e</sup> et XX<sup>e</sup> siècles.**

La séance en classe entière au musée s'articule autour d'une visite guidée de deux salles du musée dédiées à l'Égypte ainsi que d'une étude du phénomène culturel de l'égyptomanie puis d'une création égyptisante.

Cette dernière est l'occasion pour les élèves de mettre en pratique et de s'appropriier les sujets et le vocabulaire abordés au cours de la visite.

L'équipe pédagogique met à votre disposition, à la demande, une **mallette pédagogique dématérialisée** « Égypte » qui vous permettra de préparer votre venue au musée ou de prolonger l'expérience en classe. Elle est constituée de divers contenus, parmi lesquels des ressources iconographiques, des fiches synthèse ou encore une bibliographie.



**Du CP au collège**

*Séance de 1h30*

*Aucun matériel à prévoir*



# VISITE ET JEU DE SOCIÉTÉ

## – LES 12 QUARTIERS DE RUEIL –



**À travers un jeu de plateau et de rôle**, les élèves partent à la découverte de la géographie de la ville de Rueil, des personnalités importantes qui l'ont fondée, ainsi que des collections du Musée d'histoire locale.

Les participants évoluent sur le plateau en répondant à des défis (mimes, dessins, observation), en tirant des cartes « actions » et, à partir du cycle 3, en participant à des débats posés (politiques, culturels, industriels...).

### **Du CP au lycée**

*Séance de 1h30*

*Activité en demi-classe groupes alternant le jeu de plateau avec une visite générale du musée*

# VISITE - ATELIER DÉCOUVERTE

## - LES MÉTIERS DU MUSÉE -

**La visite du Musée d'histoire locale s'articule autour de l'histoire de la ville, et plus particulièrement des métiers qui y étaient pratiqués.**

L'accent est placé sur les objets qui symbolisent ces professions.

**Autour d'objets des collections du Musée d'histoire locale, l'atelier présente les enjeux de la conservation muséale :**

Qu'est-ce qu'un musée ?

En quoi consiste le métier de conservateur ?

Pourquoi et comment protéger les œuvres ?

Que font les restaurateurs du patrimoine ?

En groupe, les élèves se mettent ensuite dans la peau d'un conservateur pour manipuler des objets, créer une vitrine et présenter aux autres groupes les objets observés et étudiés.



**Du CE2 au lycée**

*Séance de 1h30*

*Aucun matériel à prévoir*





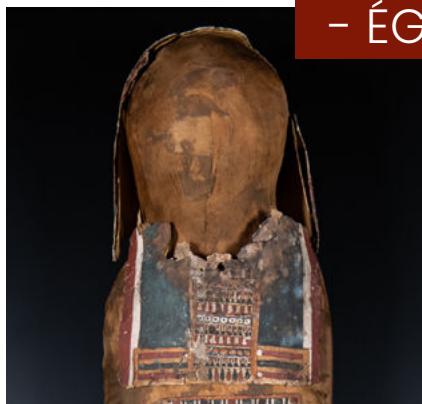
# HORS-LES-MURS

## Uniquement les mardis après-midi.

L'équipe de médiation propose une formule **hors-les-murs**, soit en complément d'une visite au Musée d'histoire locale (pour préparer la visite par exemple), soit parce que la classe ne peut pas se déplacer.

Les médiatrices réalisent alors une intervention au sein de votre classe, en apportant le matériel nécessaire à l'animation d'un atelier.

## - ÉGYPTE - ÉGYPTOMANIE -



### Du CP au collège

Séance de 1h30

Activité en classe entière

*Des feutres et des crayons à papier pour l'atelier sont à prévoir ainsi qu'un vidéoprojecteur et un ordinateur à fournir pour la présentation.*

## - LES 12 QUARTIERS DE RUEIL -



### Du CP au lycée

Séance de 1h30

Aucun matériel à prévoir

Activité en demi-classe

À travers un jeu de plateau et de rôles, les élèves partent à la découverte de la géographie de la ville de Rueil, des personnalités importantes qui l'ont fondée, ainsi que des collections du Musée d'histoire locale.

# RÉSERVATION

**Vous pouvez réserver une des médiations proposées auprès du service des publics de la Mairie de Rueil-Malmaison par mail :**

✉ [resasitespatrimoniaux@mairie-rueilmalmaison.fr](mailto:resasitespatrimoniaux@mairie-rueilmalmaison.fr)

☎ 01 71 06 11 45

N'hésitez pas à nous contacter pour toute information ou question sur l'offre de médiation. C'est avec plaisir que nous vous conseillerons afin de répondre au mieux à vos projets.

## **Venir au Musée d'histoire locale :**

📍 Place du 11 Novembre 1918, 92500 Rueil-Malmaison  
Bus 27, 159 et 258 - Arrêt Rueil Ville ; Bus 144 et 467 - Arrêt Mairie de Rueil

Ouvert au grand public du lundi au samedi de 14h à 18h

## **Accès réservé aux scolaires :**

- Du lundi au vendredi de 9h30 à 11h30  
hors ouverture de l'Atelier Grogard (du 31 mars au 2 juillet)
- Uniquement les jeudis après-midis  
en temps d'ouverture de l'Atelier Grogard (du 31 mars au 2 juillet)



# BIBLIOGRAPHIE

## Sur Rueil-Malmaison

### Ouvrages généraux :

- **Dominique Helot-Lecroart**, *Saint-Pierre-Saint-Paul de Rueil-Malmaison. L'histoire d'un monument, la vie d'une église*. Rueil-Malmaison, Société Historique de Rueil-Malmaison, 172 p.
- **Bruno Labarthe et Liliane Kalenitchenko**, *Cent ans de vie à Rueil : 1900-2000*. Rueil-Malmaison : Société Historique de Rueil-Malmaison, 2001, 191 p.
- **Société historique de Rueil-Malmaison**, *Promenade historique dans les rues de Rueil : à l'aube du XXI<sup>e</sup> siècle*, Rueil-Malmaison : Société Historique de Rueil-Malmaison, 2006, 399 p.
- **Joëlle Bachelet et Maria Felix Frazao**, *L'âme d'une ville, Rueil Malmaison*, Paris : le cherche midi, 2014, 182 p.

### Livre illustré :

- **Nathalie Sanchez et Arnaud Berthonnet**, *L'Odyssée de la bonté. Edward Tuck et Julia Stell, une œuvre philanthropique entre France et Amérique (1842-1938)*, Rueil-Malmaison, InSiglo, 2013, 62 p.

## Sur l'Égypte

### Ouvrages généraux :

- **Sophie Desplancques**, *Que sais-je ? L'Égypte ancienne*, Paris : PUF, 2020, 128 p.
- **Claire Somaglino et Claire Levasseur**, *Atlas de l'Égypte ancienne*. Paris : Éditions Autrement, 2020.

### Revue :

- *Égypte éternelle*  
[numéro thématique],  
*Revue DADA* n° 143. Paris,  
Arola, 2009, 52 p.



# BIBLIOGRAPHIE

## Albums pour enfants :

- **Sylvie Baussier et Rémi Saillard**, *Kididoc tome 23 : l'Égypte des pharaons*, Paris : Nathan, 2016, 32 p.
  - **Géraldine Elschner et Anja Klauss**, *Petit Noun, l'hippopotame bleu*, Saint-Pierre des Corps : L'Élan vert, 2012, 32 p.
- Dossier pédagogique CRDP disponible à l'adresse suivante : [www.cdn.reseau-canope.fr/archivage/valid/N-1451-12776.pdf](http://www.cdn.reseau-canope.fr/archivage/valid/N-1451-12776.pdf)
- **Amandine Marshall et Vinciane Schleef**, *Doudou et la déesse des chats*, Toulouse : Éditions Privat, 2018, 32 p.

## Sur le métier de conservateur

### Fiches métiers :

- **Institut national du patrimoine.** (s. d.). *Diplôme et débouchés du métier de conservateur*. Institut national du patrimoine. [www.inp.fr/Formation-initiale-et-continue/Formation-des-conservateurs/Diplome-et-debouches](http://www.inp.fr/Formation-initiale-et-continue/Formation-des-conservateurs/Diplome-et-debouches)
- *Conservateur du patrimoine - conservatrice du patrimoine*. Onisep. [www.onisep.fr/Ressources/Univers-Metier/Metiers/conservateur-conservatrice-du-patrimoine](http://www.onisep.fr/Ressources/Univers-Metier/Metiers/conservateur-conservatrice-du-patrimoine)
- *Les métiers du Louvre : conservateur de musée*. Le Louvre. [www.louvre.fr/conservateur-de-mus%C3%A9e-0](http://www.louvre.fr/conservateur-de-mus%C3%A9e-0)

### Album pour enfants :

- **Matthew Oldham et Annie Carbo**, *Fenêtre sur les musées*, Ivry-sur-Seine : Usborne, 2020. 16 p.

