



© Ville de Rueil-Malmaison

Musée d'Histoire Locale Rueil-Malmaison

Dossier pédagogique
Janvier - Juillet 2023
Collège



SOMMAIRE

Présentation du Musée d'Histoire Locale.....	3
Offre de médiation.....	4
<i>Visite générale du musée et de ses collections.....</i>	<i>4</i>
Liens avec les programmes scolaires.....	5
<i>Visite et atelier thématique : Égypte – Égyptomanie</i>	<i>8</i>
Liens avec les programmes scolaires.....	9
<i>Les 12 quartiers de Rueil</i>	<i>11</i>
Liens avec les programmes scolaires.....	12
<i>Visite-atelier découverte : les métiers du musée.....</i>	<i>14</i>
Liens avec les programmes scolaires.....	15
HORS-LES-MURS.....	17
Égypte-Egyptomanie	17
Les 12 quartiers de Rueil	17
Réservation	18
Bibliographie.....	19

Présentation du Musée d'Histoire Locale

Depuis 1982, le Musée d'Histoire Locale de Rueil-Malmaison est situé dans l'ancienne mairie. Il est reconnu « Musée de France » en février 2003. Des vestiges néolithiques à la création de Rueil 2000, de Richelieu à Napoléon III, des activités de blanchisserie à celles de l'Arsenal, le musée se présente comme un espace de compréhension de l'histoire et du patrimoine rueillois.

Autour des collections, l'équipe pédagogique du musée propose aux enseignants et à leur classe de participer à des ateliers ou des visites-découvertes. Ces dernières sont adaptées au niveau des classes et à leur programme scolaire.

Offre de médiation

Visite générale du musée et de ses collections

La visite guidée générale du musée et de ses collections permet aux élèves de découvrir l'architecture du musée, ancienne mairie, et l'histoire de la ville de Rueil-Malmaison à partir d'une maquette et des objets phares de la collection. Elle permet aux plus jeunes de découvrir ce qu'est un musée, son utilité et les règles à respecter. Elle permet aux plus grands de mieux connaître l'histoire de la ville et la diversité de la collection d'un musée d'Histoire locale.

Visite de 1h15 environ

Aucun matériel à prévoir

La visite du Musée d'Histoire Locale de Rueil-Malmaison permet de toucher les élèves à travers plusieurs matières enseignées. Nous proposons de reprendre les matières et compétences du programme scolaire qui peuvent être travaillées autour de votre venue au musée.

Français

La visite du Musée d'Histoire locale donne aux collégiens la possibilité de construire une pensée autonome, de développer un esprit critique et des qualités de jugement et de maîtriser sa façon de s'exprimer, grâce à la fréquentation des œuvres d'art et le questionnement sur l'histoire et le passé de la ville de Rueil. C'est aussi un moment d'écoute et d'échange favorable au travail de la maîtrise du langage oral notamment à travers les questions et les réponses autour des objets observés.

Compétences travaillées :

- Comprendre et interpréter des messages oraux complexes
- S'exprimer de façon maîtrisée en s'adressant à un auditoire
- Participer de façon constructive à des échanges oraux
- Exploiter les ressources expressives et créatives de la parole
- Fréquenter des œuvres d'art

Arts plastiques

La présence au musée de différentes productions telles que peintures, sculptures, dessins, photographies, arts décoratifs permet de faire interagir les collégiens sur les productions artistiques, le processus de création et l'acquisition de références et de connaissances liés à l'art afin de construire une culture artistique commune.

Compétences travaillées :

- S'exprimer, analyser sa pratique, celle de ses pairs ; établir une relation avec celle des artistes, s'ouvrir à l'altérité
- Se repérer dans les domaines liés aux arts

Histoire des arts

La visite du musée permet de familiariser les collégiens avec les lieux patrimoniaux et leurs codes associés, de développer une sensibilité aux œuvres d'art et ainsi de mieux les comprendre et établir des liens entre les productions artistiques et les objets de valeur témoins du passé de leur ville et de ses habitants. Ces repères donneront aux collégiens la possibilité d'aborder le **thème 4** : « **État, société et modes de vie (XIIIe - XVIIIe s.)** » avec un focus particulier sur « **le changement dans l'habitat, le décor et le mobilier** » et sur « **l'évolution des sciences et techniques** ». Les archives communales présentes au Musée d'Histoire Locale peuvent également servir à mieux appréhender le rapport texte – image.

Compétences travaillées :

- Décrire une œuvre d'art en employant un lexique simple adapté
- Associer une œuvre à une époque et une civilisation à partir des éléments observés
- Proposer une analyse critique simple et une interprétation d'une œuvre
- Construire un exposé de quelques minutes sur un petit ensemble d'œuvres ou une problématique artistique
- Rendre compte de la visite d'un lieu de conservation ou de diffusion artistique ou de la rencontre avec un métier du patrimoine

Histoire et géographie

La production artistique présente au Musée d'Histoire locale de Rueil-Malmaison donne accès aux cultures du passé et permet de relier la production artistique passée à celle d'aujourd'hui, de situer des faits par rapport à une époque donnée et de localiser les grands repères de l'histoire et de la géographie en matière de chronologie et d'espaces.

Histoire

La visite des collections du musée, l'observation de plans, de maquettes de la ville de Rueil-Malmaison et l'étude d'objets liés à la vie et aux métiers des Rueillois, permettent aux collégiens la construction de repères historiques et géographiques tout en s'appropriant l'évolution de la ville et ses modes de vie.

En cinquième, la visite des collections du musée permet de répondre au **thème 2 du programme scolaire** : « **Société, Église et pouvoir politique dans l'occident féodal (XIe-XVe siècles)** » puisque Rueil-Malmaison fut notamment divisée en plusieurs seigneuries et nous pourrons également parler de son lien avec l'Abbaye de Saint-Denis.

En quatrième, les objets et photographies des collections permettent de répondre au **thème 1** du programme : « **Le XVIIIe siècle. Expansions, Lumières et révolutions** » et plus particulièrement « **La Révolution française et l'Empire : nouvel ordre politique et société révolutionnée en France et en Europe** » puisque nous insisterons au cours de la visite sur Napoléon Ier et Napoléon III. Le **thème 2** « **L'Europe et le monde au XIXe siècle** », est également vu à travers la thématique « **L'Europe de la révolution industrielle** » puisque nous abordons l'évolution de l'industrialisation et les conséquences de la crise de 1929 sur la ville. Enfin, la thématique « **Conquêtes et sociétés coloniales** » est vue avec les figures de Napoléon Ier, Napoléon III et Richelieu.

La présence des blanchisseuses à Rueil-Malmaison nous invite à parler sur la condition féminine, ce qui répond au **thème 3** « **Société, culture et politique dans la France du XIXe siècle** » : « **Conditions féminines dans une société en mutation** ».

Géographie

La visite des collections du musée, l'observation des plans et maquettes de la ville de Rueil-Malmaison et l'étude d'objets liés à la vie et aux métiers des Rueillois, permettent aux collégiens la construction progressive de leur rapport au temps et à l'espace et la visibilité de l'évolution de la ville de Rueil.

En cinquième, la visite des collections du musée permet de répondre au **thème 1 « La question démographique et l'inégal développement »** puisque nous présentons la croissance de la ville et de sa population ainsi que la diversification de ses activités.

Pour les quatrièmes, au cours de la visite, nous documentons l'évolution de l'urbanisation de la ville de Rueil-Malmaison qui répond au **thème 1 : « L'urbanisation du monde »**.

En troisième, c'est l'occasion de répondre au **thème 1 « Dynamiques territoriales de la France contemporaine »** et au **thème 2 « Pourquoi et comment aménager le territoire ? »** en prenant comme cas concret notre ville et en s'appuyant sur les objets et iconographies du musée et des Archives Communales.

Compétences travaillées :

- Se repérer dans le temps : construire des repères historiques
- Se repérer dans l'espace : construire des repères géographiques
- Raisonner, justifier une démarche et les choix effectués
- Pratiquer différents langages en histoire et en géographie
- Coopérer et mutualiser

Enseignement moral et civique

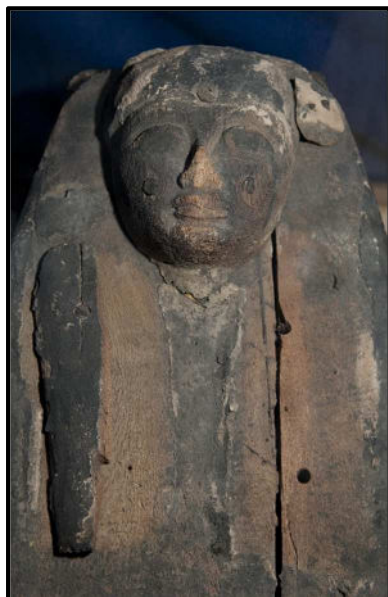
Venir au Musée d'Histoire Locale de Rueil-Malmaison permet aux collégiens de développer son esprit critique et de s'informer de manière éclairée en analysant les évolutions des conditions de vie à Rueil au cours des siècles passés. Les échanges d'arguments et les confrontations d'idées concernant les problèmes environnementaux, les codes sociaux et sociétaux posés lors de la construction de la ville de Rueil-Malmaison favorisent le développement des responsabilités des élèves par rapport à soi, aux autres ainsi qu'à la vie collective. Tout ceci contribue à développer le discernement éthique, la prise de décision individuelle et la connaissance des textes qui organisent la vie éducative.

Compétences travaillées :

- Construire le respect de soi et le respect d'autrui
- Acquérir et partager les valeurs de la République
- Construire une culture civique

Visite et atelier thématique : Égypte – Égyptomanie

C'est lors d'une collecte d'encombrants en 2000 que des agents municipaux découvrent une momie de l'époque ptolémaïque : cette dernière est déposée par la suite au musée, restaurée et exposée depuis 2016.



© Ville de Rueil-Malmaison/Service des publics

La visite de la salle de la Momie vous permettra de déchiffrer le décor de la momie, de découvrir les techniques d'embaumement et les croyances funéraires de l'Égypte antique mais aussi de comprendre le phénomène de l'*Égyptomania* aux XIX^e et XX^e siècles.

La séance en classe entière au musée s'articule autour d'une visite guidée de deux salles du musée dédiées à l'Égypte ainsi que d'une étude du phénomène culturel de l'égyptomanie puis d'une création égyptisante. Cette dernière est l'occasion pour les élèves de mettre en pratique et de s'approprier les sujets et le vocabulaire abordés au cours de la visite.

L'équipe pédagogique met à votre disposition, à la demande, **une mallette pédagogique dématérialisée « Égypte »** qui vous permettra de préparer votre venue au musée ou de prolonger l'expérience en classe. Elle est constituée de divers contenus, parmi lesquels des ressources iconographiques, des fiches synthèse ou encore une bibliographie.

Séance de 1h30

Aucun matériel

La visite ainsi que l'atelier "Égypte – Égyptomanie" permettent de toucher les élèves à travers plusieurs matières enseignées. Nous proposons de reprendre les matières et compétences du programme scolaire qui peuvent être travaillées autour de votre venue au musée.

Français

La visite de la salle de la momie et la découverte de l'Égypte antique sont vecteurs de dialogue et d'échanges. À travers les questions et les réponses autour de la momie, les élèves continuent le développement de leurs compétences linguistiques, de leur esprit critique et de leurs qualités de jugement. La découverte d'un autre système d'écriture développe et ouvre les perspectives de la culture de l'écrit.

Compétences travaillées :

- Comprendre et s'exprimer à l'oral
- Lire
- Comprendre le fonctionnement de la langue
- Acquérir des éléments de culture littéraire et artistique pour enrichir son expression personnelle

Arts plastiques

L'appréhension des décors, rites et techniques liées à l'embaumement de la momie est l'occasion d'une rencontre avec une culture passée dont les représentations et l'esthétique diffèrent des nôtres. L'atelier est un temps privilégié d'expression créative et personnelle pour l'élève, qui est encouragé à créer sa momie et à la décorer de hiéroglyphes. Nous mettrons également en pratique des thématiques présentes dans les programmes : la matérialité de l'œuvre ; l'objet et l'œuvre, l'œuvre - l'espace - l'auteur - le spectateur.

Compétences travaillées :

- Expérimenter, produire, créer
- Mettre en œuvre un projet
- S'exprimer, analyser sa pratique, celle de ses pairs ; établir une relation avec celle des artistes, s'ouvrir à l'altérité
- Se repérer dans les domaines liés aux arts plastiques, être sensible aux questions de l'art

Enseignement moral et civique

En prenant part aussi bien à la visite guidée des salles dédiées à l'Égypte qu'à la création égyptisante, les élèves sont amenés à travailler sur leur sens du vivre ensemble à travers l'écoute, le dialogue et la coopération. Ils pourront aussi développer leur esprit critique et leur sensibilité s'ouvrant sur une autre culture.

Compétences travaillées :

- Construire le respect de soi et le respect d'autrui
- Construire une culture civique

Histoire des arts

En abordant la momie comme œuvre à part entière au sein du musée, il est question d'étudier et d'interroger avec attention la période et le contexte de sa création, le processus et la symbolique de l'embaumement, ainsi que le succès de l'égyptomanie depuis le XIXe siècle.

Compétences travaillées :

- Décrire une œuvre d'art en employant un lexique simple adapté
- Associer une œuvre à une époque et une civilisation à partir des éléments observés
- Proposer une analyse critique simple et une interprétation d'une œuvre
- Rendre compte de la visite d'un lieu de conservation ou de diffusion artistique ou de la rencontre avec un métier du patrimoine

Histoire et géographie

La découverte d'un vestige de l'Égypte ptolémaïque au Musée d'Histoire Locale de Rueil-Malmaison participe à la construction de repères dans le temps et l'espace par les élèves. Elle s'ancre dans un dialogue et une réflexion autour de l'histoire et des représentations.

Compétences travaillées :

- Se repérer dans le temps : construire des repères historiques
- Se repérer dans l'espace : construire des repères géographiques
- Analyser et comprendre un document
- Pratiquer différents langages en histoire et en géographie
- Coopérer et mutualiser

Les 12 quartiers de Rueil

Séance de 1h30

A travers un jeu de plateau et de rôle, les élèves partent à la découverte de la géographie de la ville de Rueil, des personnalités importantes qui l'ont fondée, ainsi que des collections du Musée d'Histoire Locale. Les participants évoluent sur le plateau en répondant à des défis (mimes, dessins, observation), en tirant des cartes « actions » et, à partir du cycle 3, en participant à des débats posés (politiques, culturels, industriels...) En demi-classe, les groupes alternent le jeu de plateau avec une visite générale du musée.

Aucun matériel à prévoir

Activité en demi-classe

Histoire et géographie

La visite des collections du musée et la participation au jeu des 12 quartiers permet aux élèves la construction de repères historiques et géographiques tout en s'appropriant l'évolution de la ville et de ses modes de vie.

La découverte des collections, l'observation des plans et maquettes de la ville de Rueil-Malmaison, l'étude d'objets liés à la vie et aux métiers des Rueillois, participe également à la construction progressive de leur rapport au temps et à l'espace et de constater l'évolution de la ville.

Compétences travaillées :

- Se repérer dans le temps : construire des repères historiques
- Se repérer dans l'espace : construire des repères géographiques
- Analyser et comprendre un document
- Pratiquer différents langages en histoire et en géographie
- Coopérer et mutualiser

Enseignement moral et civique

Les élèves sont amenés à travailler sur leur sens du vivre ensemble, de discuter de choix moraux par le biais des différentes étapes du jeu : attendre son tour, débattre, deviner, laisser le temps et la place aux autres et en équipe, mise en mots des émotions et des sentiments que les élèves devront transmettre pour le bon déroulement du jeu.

Compétences travaillées :

- Construire le respect de soi et le respect d'autrui
- Construire une culture civique

Français

Le jeu des 12 quartiers et la visite du musée sont deux moments privilégiant l'écoute et l'échange puisqu'étant au cœur de ces médiations. Ces moments favorisent aussi l'amélioration de l'expression des élèves tout en enrichissant leur culture littéraire et artistique en la mettant en pratique.

Compétences travaillées :

- Comprendre et s'exprimer à l'oral
- Lire
- Comprendre le fonctionnement de la langue
- Acquérir des éléments de culture littéraire et artistique pour enrichir son expression personnelle

Histoire des arts

La visite des collections ainsi que le jeu des 12 quartiers sont des moments privilégiés pour les élèves d'adopter et de mettre en pratique tout un lexique simple et adapté, d'apprendre par le jeu, plusieurs

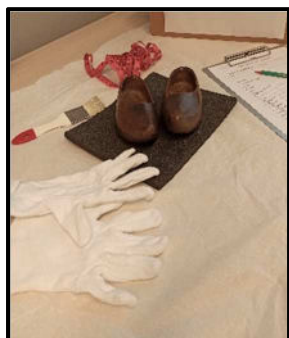
périodes de la ville, toujours en lien avec les programmes scolaires du cycle 4 : « Arts et société à l'époque antique et au haut Moyen Âge », « Formes et circulations artistiques (IXe – XVe siècles) », « Etat, société et modes de vie (XIIIe – XVIIIe siècles) », « L'art au temps des Lumières et des révolutions (1750 – 1850) » et « Les arts à l'ère de la consommation de masse (de 1945 à nos jours) ».

Compétences travaillées :

- Décrire une œuvre d'art en employant un lexique simple adapté
- Associer une œuvre à une époque et une civilisation à partir des éléments observés
- Proposer une analyse critique simple et une interprétation d'une œuvre
- Construire un exposé de quelques minutes sur un petit ensemble d'œuvre ou une problématique artistique
- Rendre compte de la visite d'un lieu de conservation ou de diffusion artistique ou de la rencontre avec un métier du patrimoine

Visite-atelier découverte : les métiers du musée

La visite du Musée d'Histoire Locale s'articule autour de l'histoire de la ville, et plus particulièrement des métiers qui y étaient pratiqués. L'accent est placé sur les objets qui symbolisent ces professions.



© Ville de Rueil-Malmaison/
Service des publics

Autour d'objets des collections du Musée d'Histoire Locale, l'atelier présente les enjeux de la conservation muséale : Qu'est-ce qu'un musée ? En quoi consiste le métier de conservateur ? Pourquoi et comment protéger les œuvres ? Que font les restaurateurs du patrimoine ?

En groupe, les élèves se mettent ensuite dans la peau d'un conservateur pour manipuler des objets, créer une vitrine et présenter aux autres groupes les objets observés et étudiés.

Séance de 1h30

Aucun matériel à prévoir

La visite-découverte **du métier de conservateur** accompagne les élèves à travers plusieurs matières enseignées. Nous proposons de reprendre les matières et compétences du programme scolaire qui peuvent être travaillées autour de votre venue au musée.

Français

Les élèves observent des objets liés à des métiers du passé de la ville de Rueil-Malmaison et donc appréhendent un nouveau vocabulaire qu'ils vont pouvoir mettre en pratique tout au long de la visite. La découverte du métier de conservateur permet également d'apprendre un lexique spécifique aux métiers du musée. Les élèves assimilent qu'à chaque domaine de compétences se réfère une manière de s'exprimer. La restitution orale pendant l'atelier permet enfin de s'approprier le vocabulaire entendu afin de communiquer ses idées à ses pairs.

Compétences travaillées :

- Comprendre et s'exprimer à l'oral
- Lire
- Ecrire
- Comprendre le fonctionnement de la langue
- Acquérir des éléments de culture littéraire et artistique pour enrichir son expression personnelle

Histoire des arts

La visite et l'atelier permettent de comprendre comment les objets sont conservés dans les musées et pourquoi. Nous ferons la différence entre les productions artistiques et les objets de valeur, témoins du passé. La visite du musée est un moyen de découvrir la culture, l'histoire et les modes de vie de Rueil et de ses habitants. Enfin, l'atelier donne l'occasion aux élèves de s'exprimer sur des objets, les identifier, les analyser et les associer à une époque et une civilisation à partir des éléments observés tout en employant un lexique simple et adapté. **De plus, nous aborderons plusieurs thématiques au programme : Etat, société et modes de vie (XIIIe – XVIIIe s.)**

Compétences travaillées :

- Décrire une œuvre d'art en employant un lexique simple adapté
- Associer une œuvre à une époque et une civilisation à partir des éléments observés
- Proposer une analyse critique simple et une interprétation d'une œuvre
- Construire un exposé de quelques minutes sur un petit ensemble d'œuvres ou une problématique artistique
- Rendre compte de la visite d'un lieu de conservation ou de diffusion artistique ou de la rencontre avec un métier du patrimoine

Histoire

La visite des collections du musée, l'observation de plans et maquettes de Rueil-Malmaison et l'étude d'objets liés à la vie et aux métiers des Rueillois, permettent aux élèves la construction de repères historiques et géographiques tout en s'appropriant l'évolution de la ville et de ses modes de vie.

En cinquième, la visite des collections du musée permet de répondre au **thème 2** du programme scolaire : « **Société, Église et pouvoir politique dans l'occident féodal (XIe-XVe siècles)** » puisque Rueil-Malmaison fut notamment divisée en plusieurs seigneuries, nous pourrions également parler de son lien avec l'Abbaye de Saint-Denis.

Pour les quatrièmes, c'est l'occasion de répondre d'une part, au **thème 1** du programme : « **Le XVIIIe siècle. Expansions, Lumières et révolutions** » et plus particulièrement « **La Révolution française et l'Empire : nouvel ordre politique et société révolutionnée en France et en Europe** » puisque nous insisterons au cours de la visite sur Napoléon Ier et Napoléon III à l'aide notamment d'objets du musée. D'autre part au **thème 2** « **L'Europe et le monde au XIXe siècle** », nous aborderons particulièrement la thématique « **L'Europe de la révolution industrielle** » avec l'évolution de l'industrialisation et les conséquences de la crise de 1929 sur la ville. Également la thématique « **Conquêtes et sociétés coloniales** » sera abordée avec les figures de Napoléon Ier, Napoléon III et Richelieu.

La présence des blanchisseuses à Rueil-Malmaison permettra de parler de la condition féminine, ce qui répond au **thème 3** « **Société, culture et politique dans la France du XIXe siècle** » : « **Conditions féminines dans une société en mutation.** »

Géographie

La visite des collections du musée, l'observation des plans et maquettes de Rueil-Malmaison et l'étude d'objets liés à la vie et aux métiers des Rueillois, permettent aux élèves la construction progressive de leur rapport au temps et à l'espace et de constater l'évolution de la ville de Rueil.

En cinquième, la visite des collections du musée permet de répondre au **thème 1** « **La question démographique et l'inégal développement** » puisque nous présenterons la croissance de la ville et de sa population ainsi que la diversification de ses activités.

Pour les quatrièmes, au cours de la visite, nous documenterons l'évolution de l'urbanisation de la ville de Rueil-Malmaison qui répond au **thème 1** : « **L'urbanisation du monde** ».

En troisième, ce sera l'occasion de répondre au **thème 1** « **Dynamiques territoriales de la France contemporaine** » et au **thème 2** « **Pourquoi et comment aménager le territoire ?** » puisque nous avons le cas concret de la ville, appuyé par la présentation d'objets et d'iconographies du musée et des Archives Communales.

Compétences travaillées :

- Se repérer dans le temps : construire des repères historiques
- Se repérer dans l'espace : construire des repères géographiques
- Raisonner, justifier une démarche et les choix effectués
- Poser des questions, se poser des questions.
- Pratiquer différents langages en histoire et en géographie
- Coopérer et mutualiser

HORS-LES-MURS

Uniquement les mardis après-midi

L'équipe de médiation propose une formule **hors-les-murs**, soit en complément d'une visite au Musée d'Histoire locale (pour préparer la visite par exemple), soit car la classe ne peut pas se déplacer. Les médiatrices réalisent alors une intervention au sein de votre classe, en apportant le matériel nécessaire à l'animation d'un atelier.

Egypte-Egyptomanie

Séance de 1h30

Activité en classe entière

Des feutres et des crayons à papier pour l'atelier sont à prévoir ainsi qu'un vidéoprojecteur et ordinateur à fournir pour la présentation.

Les 12 quartiers de Rueil

Séance de 1h30

A travers un jeu de plateau et de rôles, les élèves partent à la découverte de la géographie de la ville de Rueil, des personnalités importantes qui l'ont fondée, ainsi que des collections du Musée d'Histoire Locale.

Aucun matériel à prévoir

Activité en demi-classe

Réservation

Vous pouvez réserver une des médiations proposées auprès du service des publics de la Mairie de Rueil-Malmaison par mail : resitespatrimoniaux@mairie-rueilmalmaison.fr

Ou par téléphone au 01.71.06.11.45

N'hésitez pas à nous contacter pour toutes informations ou questions sur l'offre de médiation. C'est avec plaisir que nous vous conseillerons afin de répondre au mieux à vos projets.

Venir au Musée d'Histoire Locale :

Place du 11 Novembre 1918, 92500 Rueil-Malmaison
Bus 27 - Arrêt Rueil Ville ; Bus 144 et 467 - Arrêt Mairie de Rueil

Ouvert au grand public du lundi au samedi de 14h à 17h45

Accès réservé aux scolaires :

- Du lundi au vendredi de 9h30 à 11h30 hors ouverture de l'Atelier Grognard
- Uniquement les jeudis après-midis en temps d'ouverture de l'Atelier Grognard

Bibliographie

Sur Rueil-Malmaison

Ouvrages généraux :

- HELOT-LECROART, Dominique. *Saint-Pierre-Saint-Paul de Rueil-Malmaison. L'histoire d'un monument, la vie d'une église*. Rueil-Malmaison : Société Historique de Rueil-Malmaison, 172 p.
- LABARTHE, Bruno et KALENITCHENKO, Liliane. *Cent ans de vie à Rueil : 1900-2000*. Rueil-Malmaison : Société Historique de Rueil-Malmaison, 2001. 191 p.
- SOCIÉTÉ HISTORIQUE DE RUEIL-MALMAISON. *Promenade historique dans les rues de Rueil : à l'aube du XXI^e siècle*. Rueil-Malmaison : Société Historique de Rueil-Malmaison, 2006. 399 p.
- BACHELET, Joëlle et FRAZAO, Maria Felix. *L'âme d'une ville, Rueil Malmaison*. Paris : le cherche midi, 2014. 182 p.

Livre illustré :

- SANCHEZ, Nathalie et BERTHONNET, Arnaud. *L'Odyssée de la bonté. Edward Tuck et Julia Stell, une oeuvre philanthropique entre France et Amérique (1842-1938)*. Rueil-Malmaison : InSiglo, 2013. 62 p.

Sur l'Égypte

Ouvrages généraux :

- DESPLANCQUES, Sophie. *Que sais-je ? L'Égypte ancienne*. Paris : PUF, 2020. 128 p.
- SOMAGLINO, Claire et LEVASSEUR, Claire. *Atlas de l'Égypte ancienne*. Paris : Editions Autrement, 2020.

Revue :

- *Égypte éternelle* [numéro thématique], Revue DADA n° 143. Paris, Arola, 2009. 52 p.

Albums pour enfants :

- BAUSSIÈRE, Sylvie et SAILLARD, Rémi. *Kididoc tome 23 : l'Égypte des pharaons*. Paris : Nathan, 2016. 32 p.
- ELSCHNER, Géraldine et KLAUSS, Anja. *Petit Noun, l'hippopotame bleu*. Saint-Pierre des Corps : L'Élan vert, 2012. 32 p. Dossier pédagogique CRDP disponible à l'adresse suivante : <https://cdn.reseau-canope.fr/archivage/valid/N-1451-12776.pdf>
- MARSHALL, Amandine et SCHLEEF, Vinciane. *Doudou et la déesse des chats*. Toulouse : Editions Privat, 2018. 32 p.

Sur le métier de conservateur

Fiches métiers :

- Institut national du patrimoine. (s. d.). *Diplôme et débouchés du métier de conservateur*. Institut national du patrimoine. <http://www.inp.fr/Formation-initiale-et-continue/Formation-des-conservateurs/Diplome-et-debouches>
- *Conservateur du patrimoine - conservatrice du patrimoine*. Onisep. <https://www.onisep.fr/Ressources/Univers-Metier/Metiers/conservateur-conservatrice-du-patrimoine>
- *Les métiers du Louvre : conservateur de musée*. Le Louvre. <https://www.louvre.fr/conservateur-de-mus%C3%A9e-0>

Album pour enfants :

- OLDHAM, Matthew et CARBO, Annie. *Fenêtre sur les musées*. Ivry-sur-Seine : Usborne, 2020. 16 p.