



© Ville de Rueil-Malmaison

## Musée d'Histoire Locale Rueil-Malmaison

Dossier pédagogique  
Janvier - Juillet 2023  
Lycée



# SOMMAIRE

Présentation du Musée d'Histoire Locale.....	3
Offre de médiation.....	4
<i>Visite générale du musée et de ses collections.....</i>	<i>4</i>
Liens avec les programmes scolaires.....	5
<i>Les 12 quartiers de Rueil .....</i>	<i>7</i>
Liens avec les programmes scolaires.....	8
<i>Visite-atelier découverte : les métiers du musée.....</i>	<i>10</i>
Liens avec les programmes scolaires.....	11
HORS-LES-MURS .....	12
<i>Les 12 quartiers de Rueil .....</i>	<i>12</i>
Réservation.....	13
Bibliographie.....	14

## Présentation du Musée d'Histoire Locale

Depuis 1982, le Musée d'Histoire Locale de Rueil-Malmaison est situé dans l'ancienne mairie. Il est reconnu « Musée de France » en février 2003. Des vestiges néolithiques à la création de Rueil 2000, de Richelieu à Napoléon III, des activités de blanchisserie à celles de l'Arsenal, le musée se présente comme un espace de compréhension de l'histoire et du patrimoine rueillois.

Autour des collections, l'équipe pédagogique du musée propose aux enseignants et à leur classe de participer à des ateliers ou des visites-découvertes. Ces dernières sont adaptées au niveau des classes et à leur programme scolaire.

# Offre de médiation

## Visite générale du musée et de ses collections

La visite guidée générale du musée et de ses collections permet aux élèves de découvrir l'architecture du musée, ancienne mairie, et l'histoire de la ville de Rueil-Malmaison à partir d'une maquette et des objets phares de la collection. Elle permet aux plus jeunes de découvrir ce qu'est un musée, son utilité et les règles à respecter. Elle permet aux plus grands de mieux connaître l'histoire de la ville et la diversité de la collection d'un musée d'Histoire locale.

*Visite de 1h15 environ*

*Aucun matériel à prévoir*

La visite du Musée d'Histoire Locale de Rueil-Malmaison permet de toucher les élèves à travers plusieurs matières enseignées. Nous proposons de reprendre les matières et compétences du programme scolaire qui peuvent être travaillées autour de votre venue au musée.

### Français

La visite du Musée d'Histoire locale permet un temps d'écoute et d'échanges favorisant l'expression des élèves et l'enrichissement d'un vocabulaire précis lié aux innovations techniques présentées au musée. La découverte des collections permettra également d'agrémenter leur culture artistique et leur vocabulaire.

### Histoire et géographie

Cette visite permet de développer chez le lycéen une plus fine compréhension de l'évolution des cultures et des sociétés et une mise en relief des grandes étapes de la formation du monde moderne. Les élèves acquièrent des repères chronologiques clairs et structurés sur les périodes traitées.

### Création et culture design

En voyant les évolutions technologiques à travers les différentes époques, le lycéen est sensibilisé sur la démarche de conception économique et technique.

### Création et innovations technologiques

La découverte d'innovations technologiques au musée permet de mieux comprendre la conception des produits et des principes innovants et le pourquoi de cette fabrication en étudiant les industries rueilloises : maraîchages, industrie automobile, photographique etc...

### Humanités, littérature et philosophie

La visite permet aux élèves de travailler leur maîtrise du langage oral : à travers les questions et les réponses autour des œuvres observées, ils écouteront leurs pairs, argumenteront leur point de vue tout en bénéficiant d'un enrichissement de leur vocabulaire. Par ailleurs, les collections du musée sont dans la continuité de cet enseignement de spécialité puisque nous aborderons plusieurs périodes au programme :

- 1) Antiquité à l'Âge classique ;
- 2) Renaissance, Âge classique, Lumières ;
- 3) Romantisme au XXe siècle ;
- 4) Epoque contemporaine (XXe – XXIe siècles)

### Histoire des arts

La visite du musée et de ses collections permet aux élèves de développer leur capacité à penser leur rapport à l'art tout en renforçant leurs connaissances culturelles et historiques. La mise en relation

entre les objets présentés et leurs contextes historiques favorise également l'acquisition des repères, leur situation dans l'espace et dans le temps tout en développant leur regard sensible et réfléchi.

Compétences travaillées :

- Décrire une œuvre d'art en employant un lexique simple et adapté
- Associer une œuvre à une époque et une civilisation à partir des éléments observés
- Proposer une analyse critique simple et une interprétation d'une œuvre
- Rendre compte de la visite d'un lieu de conservation ou de diffusion artistique ou de la rencontre avec un métier du patrimoine

### Enseignement moral et civique

Venir au Musée d'Histoire Locale de Rueil-Malmaison permet aux lycéens de développer leur esprit critique, et de s'informer de manière éclairée en analysant les évolutions des conditions de vie à Rueil au cours des siècles passés. Les échanges d'arguments et les confrontations d'idées concernant les problèmes environnementaux, les codes sociaux et sociétaux posés lors de la construction de la ville de Rueil-Malmaison favorisent le développement des responsabilités des lycéens par rapport à soi, aux autres ainsi qu'à la vie collective. Tout ceci contribue à développer le discernement éthique, la prise de décision individuelle et la connaissance des textes qui organisent la vie éducative. C'est également une manière d'acquérir en groupe le sens des règles du vivre ensemble à travers l'écoute, le dialogue et la coopération.

Compétences travaillées :

- Savoir exercer son jugement et l'inscrire dans la recherche de la vérité
- Identifier différents types de documents (récits de vie, œuvres d'art, documents administratifs...)
- S'exprimer en public de manière claire, argumentée, nuancée et posée
- Savoir écouter et débattre
- Respecter la diversité des points de vue

## Les 12 quartiers de Rueil

Séance de 1h30

A travers un jeu de plateau et de rôle, les élèves partent à la découverte de la géographie de la ville de Rueil, des personnalités importantes qui l'ont fondée, ainsi que des collections du Musée d'Histoire Locale. Les participants évoluent sur le plateau en répondant à des défis (mimes, dessins, observation), en tirant des cartes « actions » et, à partir du cycle 3, en participant à des débats posés (politiques, culturels, industriels...) En demi-classe, les groupes alternent le jeu de plateau avec une visite générale du musée.

*Aucun matériel à prévoir*

*Activité en demi-classe*

## Français

La visite du Musée d'Histoire locale permet aux élèves d'enrichir leur culture artistique au contact des œuvres. C'est aussi un temps d'écoute et d'échange favorisant l'expression des élèves d'autant plus avec le jeu des 12 quartiers sollicitant les élèves lors de différents débats composant ce jeu de rôles. Les questions et les réponses autour des collections du musée permettent d'enrichir leur culture artistique et d'apprendre à maîtriser un vocabulaire technique et précis.

## Histoire-géographie, 2de et 1<sup>re</sup>

La visite et le jeu sont propices à la découverte et à la compréhension de l'évolution de la ville de Rueil et de ses modes de vies. Nous aborderons les notions de développement et de mobilité présentes dans le programme de seconde.

## Humanités, littérature et philosophie

La venue au musée et le jeu des 12 quartiers de Rueil sont propices pour les élèves à travailler leur maîtrise du langage oral tout en étant acteurs du jeu ; à travers les questions et les réponses autour des œuvres alliées au jeu, ils sont amenés à écouter leurs pairs, argumenteront leur point de vue, tout en bénéficiant d'un enrichissement de leur vocabulaire.

## Enseignement moral et civique

Les élèves sont amenés à travailler sur leur sens du vivre ensemble, de discuter de choix moraux par le biais des différentes étapes du jeu : attendre son tour, débattre, deviner, laisser le temps et la place aux autres et en équipe, mise en mots des émotions et des sentiments que les élèves devront transmettre pour le bon déroulement du jeu.

## Histoire des arts (première)

La venue au Musée d'Histoire Locale ainsi que la participation au jeu de rôles sont un moment permettant une approche pluridisciplinaire puisque les élèves bénéficieront d'une visite guidée du musée et de ses collections mais aussi prendront part au jeu des 12 quartiers.

### Compétences travaillées (première):

- Se familiariser avec les lieux artistiques et patrimoniaux
- Développer des attitudes qui stimulent sa sensibilité à l'œuvre d'art
- Acquérir des repères culturels liés à l'histoire et à la géographie des civilisations, qui permettent une conscience des ruptures, des continuités et des circulations
- Maîtriser un vocabulaire permettant de s'exprimer spontanément et personnellement sur des bases raisonnées



## Histoire des arts (terminale)

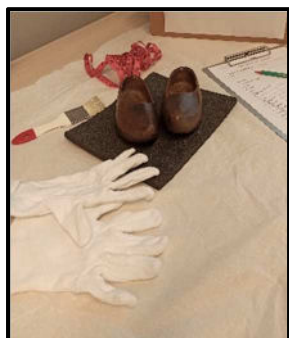
La visite et l'atelier permettent aux élèves d'approfondir les compétences qu'ils sont en train d'acquérir sur ce cycle terminal puisqu'ils sont amenés à reconnaître la valeur artistique du patrimoine de proximité et rattacher les œuvres à un courant, une époque. La venue au Musée d'Histoire Locale pourra être rattachée à l'un des six thèmes au programme « **III. Les lieux de l'art : musées, institutions, événements ; leur histoire, leur organisation, leurs limites, etc.** »

Compétences travaillées :

- Se familiariser avec les lieux artistiques et patrimoniaux par une fréquentation la plus régulière possible et par l'acquisition des codes et comportements
- Développer des attitudes qui permettent d'ouvrir sa sensibilité à l'œuvre d'art
- Développer des liens entre rationalité et émotion

## Visite-atelier découverte : les métiers du musée

La visite du Musée d'Histoire Locale s'articule autour de l'histoire de la ville, et plus particulièrement des métiers qui y étaient pratiqués. L'accent est placé sur les objets qui symbolisent ces professions.



© Ville de Rueil-Malmaison/  
Service des publics

Autour d'objets des collections du Musée d'Histoire Locale, l'atelier présente les enjeux de la conservation muséale : Qu'est-ce qu'un musée ? En quoi consiste le métier de conservateur ? Pourquoi et comment protéger les œuvres ? Que font les restaurateurs du patrimoine ?

En groupe, les élèves se mettent ensuite dans la peau d'un conservateur pour manipuler des objets, créer une vitrine et présenter aux autres groupes les objets observés et étudiés.

*Séance de 1h30*

*Aucun matériel à prévoir*

La visite-découverte **du métier de conservateur** accompagne les élèves à travers plusieurs matières enseignées. Nous proposons de reprendre les matières et compétences du programme scolaire qui peuvent être travaillées autour de votre venue au musée.

#### Français

La visite suivie de l'atelier permettent aux élèves d'enrichir leur culture artistique au contact des œuvres et de découvrir les métiers nécessaires au bon fonctionnement du musée. C'est aussi un temps d'écoute et d'échange favorisant l'expression des élèves. Les questions et les réponses autour des collections du musée et de ses métiers permettent d'agrémenter leur culture artistique et d'apprendre à maîtriser un vocabulaire technique et précis.

#### Histoire-géographie, 2de et 1<sup>re</sup>

La visite est propice à la découverte et à la compréhension de l'évolution de la ville de Rueil. Nous aborderons les notions de développement et de mobilité présentes dans le programme de seconde. C'est aussi l'occasion de découvrir et de comprendre l'évolution des modes des vies.

#### Humanités, littérature et philosophie

La venue au musée permet aux élèves de travailler leur maîtrise du langage oral ; à travers les questions et les réponses autour des œuvres observées, ils écouteront leurs pairs, argumenteront leur point de vue, tout en bénéficiant d'un enrichissement de leur vocabulaire.

#### Enseignement moral et civique

La découverte du musée permet aux élèves de continuer à acquérir un esprit critique et sensible tout en travaillant sur leurs expressions, la mise en mots de leurs sentiments et des avis pouvant émerger lors de la visite. De plus, la venue au Musée d'Histoire Locale est une manière d'acquérir en groupe le sens des règles du vivre ensemble à travers l'écoute, le dialogue et la coopération.

#### Histoire des arts (première)

La venue au Musée d'Histoire Locale ainsi que l'atelier autour de ses métiers sont un moment permettant une approche pluridisciplinaire. Les élèves sont notamment sensibilisés à la conservation des œuvres, au fonctionnement d'un musée et à en maîtriser son vocabulaire.

#### Compétences travaillées (première):

- Se familiariser avec les lieux artistiques et patrimoniaux
- Développer des attitudes qui stimulent sa sensibilité à l'œuvre d'art
- Acquérir des repères culturels liés à l'histoire et à la géographie des civilisations, qui permettent une conscience des ruptures, des continuités et des circulations
- Maîtriser un vocabulaire permettant de s'exprimer spontanément et personnellement sur des bases raisonnées

#### Histoire des arts (terminale)

La visite et l'atelier permettent aux élèves d'approfondir les compétences qu'ils sont en train d'acquérir sur ce cycle terminal puisqu'ils sont amenés à reconnaître la valeur artistique du patrimoine de proximité et rattacher les œuvres à un courant artistique, une époque. La venue au Musée d'Histoire Locale pourra être raccordée à l'un des six thèmes au programme « III. **Les lieux de l'art : musées, institutions, événements ; leur histoire, leur organisation, leurs limites, etc.** »

## HORS-LES-MURS

### Uniquement les mardis après-midi

L'équipe de médiation propose une formule **hors-les-murs**, soit en complément d'une visite au Musée d'Histoire locale (pour préparer la visite par exemple), soit car la classe ne peut pas se déplacer. Les médiatrices réalisent alors une intervention au sein de votre classe, en apportant le matériel nécessaire à l'animation d'un atelier.

### Les 12 quartiers de Rueil

#### Séance de 1h30

A travers un jeu de plateau et de rôles, les élèves partent à la découverte de la géographie de la ville de Rueil, des personnalités importantes qui l'ont fondée, ainsi que des collections du Musée d'Histoire Locale.

*Aucun matériel à prévoir*

*Activité en demi-classe*

## Réservation

Vous pouvez réserver une des médiations proposées auprès du service des publics de la Mairie de Rueil-Malmaison par mail : [resitespatrimoniaux@mairie-rueilmalmaison.fr](mailto:resitespatrimoniaux@mairie-rueilmalmaison.fr)

Ou par téléphone au 01.71.06.11.45

N'hésitez pas à nous contacter pour toutes informations ou questions sur l'offre de médiation. C'est avec plaisir que nous vous conseillerons afin de répondre au mieux à vos projets.

### **Venir au Musée d'Histoire Locale :**

Place du 11 Novembre 1918, 92500 Rueil-Malmaison  
Bus 27 - Arrêt Rueil Ville ; Bus 144 et 467 - Arrêt Mairie de Rueil

Ouvert au grand public du lundi au samedi de 14h à 17h45

### **Accès réservé aux scolaires :**

- Du lundi au vendredi de 9h30 à 11h30 hors ouverture de l'Atelier Grognard
- Uniquement les jeudis après-midis en temps d'ouverture de l'Atelier Grognard

## Bibliographie

### Sur Rueil-Malmaison

#### Ouvrages généraux :

- HELOT-LECROART, Dominique. *Saint-Pierre-Saint-Paul de Rueil-Malmaison. L'histoire d'un monument, la vie d'une église*. Rueil-Malmaison : Société Historique de Rueil-Malmaison, 172 p.
- LABARTHE, Bruno et KALENITCHENKO, Liliane. *Cent ans de vie à Rueil : 1900-2000*. Rueil-Malmaison : Société Historique de Rueil-Malmaison, 2001. 191 p.
- SOCIETE HISTORIQUE DE RUEIL-MALMAISON. *Promenade historique dans les rues de Rueil : à l'aube du XXIe siècle*. Rueil-Malmaison : Société Historique de Rueil-Malmaison, 2006. 399 p.
- BACHELET, Joëlle et FRAZAO, Maria Felix. *L'âme d'une ville, Rueil Malmaison*. Paris : le cherche midi, 2014. 182 p.

#### Livre illustré :

- SANCHEZ, Nathalie et BERTHONNET, Arnaud. *L'Odyssée de la bonté. Edward Tuck et Julia Stell, une oeuvre philanthropique entre France et Amérique (1842-1938)*. Rueil-Malmaison : InSiglo, 2013. 62 p.

### Sur l'Égypte

#### Ouvrages généraux :

- DESPLANCQUES, Sophie. *Que sais-je ? L'Égypte ancienne*. Paris : PUF, 2020. 128 p.
- SOMAGLINO, Claire et LEVASSEUR, Claire. *Atlas de l'Égypte ancienne*. Paris : Editions Autrement, 2020.

#### Revue :

- *Égypte éternelle* [numéro thématique], Revue DADA n° 143. Paris, Arola, 2009. 52 p.

#### Albums pour enfants :

- BAUSSIÈRE, Sylvie et SAILLARD, Rémi. *Kididoc tome 23 : l'Égypte des pharaons*. Paris : Nathan, 2016. 32 p.
- ELSCHNER, Géraldine et KLAUSS, Anja. *Petit Noun, l'hippopotame bleu*. Saint-Pierre des Corps : L'Élan vert, 2012. 32 p. Dossier pédagogique CRDP disponible à l'adresse suivante : <https://cdn.reseau-canope.fr/archivage/valid/N-1451-12776.pdf>
- MARSHALL, Amandine et SCHLEEF, Vinciane. *Doudou et la déesse des chats*. Toulouse : Editions Privat, 2018. 32 p.

## Sur le métier de conservateur

### Fiches métiers :

- Institut national du patrimoine. (s. d.). *Diplôme et débouchés du métier de conservateur*. Institut national du patrimoine. <http://www.inp.fr/Formation-initiale-et-continue/Formation-des-conservateurs/Diplome-et-debouches>
- *Conservateur du patrimoine - conservatrice du patrimoine*. Onisep. <https://www.onisep.fr/Ressources/Univers-Metier/Metiers/conservateur-conservatrice-du-patrimoine>
- *Les métiers du Louvre : conservateur de musée*. Le Louvre. <https://www.louvre.fr/conservateur-de-mus%C3%A9e-0>

### Album pour enfants :

- OLDHAM, Matthew et CARBO, Annie. *Fenêtre sur les musées*. Ivry-sur-Seine : Usborne, 2020. 16 p.